



Vuoritettu vetoketjupussi



Vetoketjun
ompelun
harjoitustyö

TARVIKKEET

Vetoketjupussiin tarvitset:

- Haluamasi pituisen **vetoketjun** (*Myyntinimi voi olla esim. hame- tai housuketju. Ei takki- tai piilovetoketjua!*)
- **Neljä saman kokoista kangaspalaa.** Jos vuori tulee eri kankaasta, tarvitset kaksi palaa vuorikangasta ja kaksi päällikangasta.
- Palojen leveys on sama kuin vetoketjun pituus ihan sen päästä päähän mitattuna (tämä mitta on eri kuin mitta, joka myydessä ilmoitetaan). Määritä itse haluttu korkeus ja lisää siihen saumanvarat sekä halutessasi pohjan muotoiluvara.
 - Jos haluat esimerkiksi 6 cm leveän muotoillun pohjan, lisää 3 cm joka kappaleen korkeuteen.



OMPELU

Ota yksi vuorikangas ja yksi päällikangaspala.

- I. Aseta vuorikangas oikea puoli ylöspäin
- II. Aseta vetoketju vuorikankaanpäälle reunaan oikea puoli ylöspäin (eli hammastukset ja vedin päällä)
- III. Aseta päällikangas nurin päin eli oikea puoli alaspäin näiden päälle.

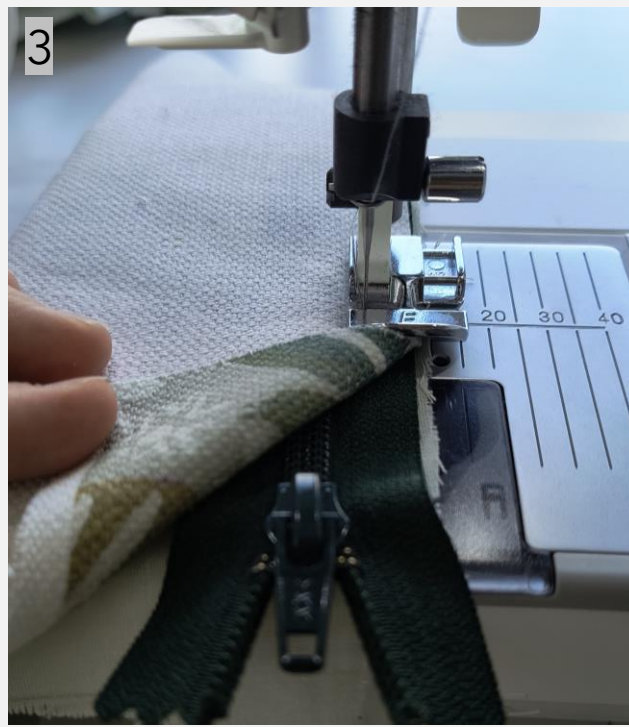
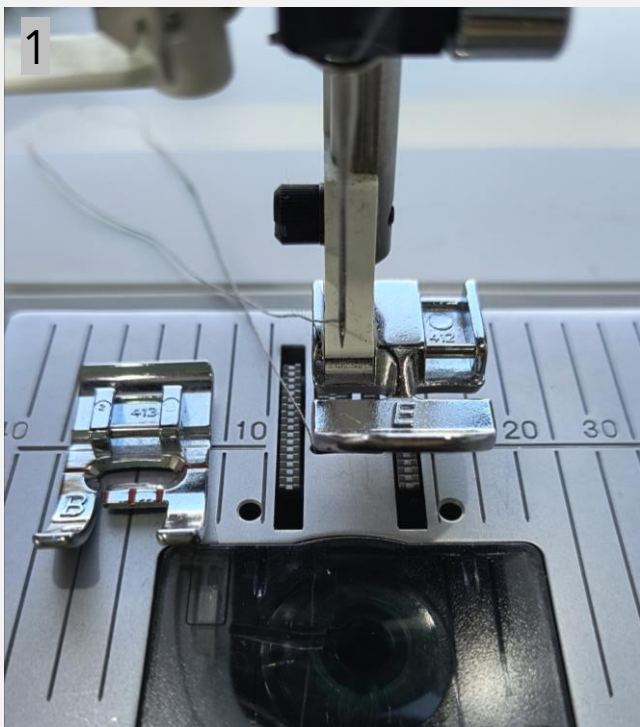
Kankaat ovat siis oikeat puolet vastakkain ja vetoketju niiden välissä vedinpuoli päällikankaan oikeaa puolta vastaan. Kankaiden ja vetoketjun reunat on kaikki kohdakkain samassa linjassa.

Kiinnitä kankaat ja vetoketju reunastaan nuppineuloilla.



VETOKETJUN OMPELU

1. Vaihda ompelukoneeseen vetoketjupaininjalka. Eri ompelukoneissavetoketjupaininjalat ovat hieman eri näköisiä. Kiinnitä paininjalka sille puolelle, miten pääset ompelemaan lähempää vetoketjua.
2. Ompele vetoketjun häntäpästä lähtien haluamaltasi etäisyydeltä vetoketjua. Esimerkiksi niin, että paininjalan reuna kulkee vetoketjun reunaa pitkin, jolloin on helppo ommella suoraan. Huomioi kuitenkin, ettet ompele liian läheltä, jolloin vedin ei mahdu kulkemaan vetoketjua pitkin.
3. Kun pääset n. 5 cm päähän reunasta pysähdy ja laske neula alas. Liikuta vedin pois tieltä painin jalan taakse avaamalla vetoketjua. Jos et saa liikuttua vedintä paininjalan vierestä, voit myös irrottaa työn, siirtää vetimen ja aloittaa ompelun uudestaan pari senttiä ennen edellisen ompeleen päältä.
4. Ompele sauma loppuun asti nyt kun vedin on pois tieltä, ja tee normaalisti peruutukset/solmu loppuun.



VETOKETJUN OMPELU

5. Käännä kankaat toiselle puolelle vetoketjua, kankaiden nurjat puolet vastakkain. Vetoketju on nyt kiinnittynyt kankaiden väliin.
6. Ota loput kangaspalat. Aseta taas vuorikangas oikea puoli ylöspäin pöydälle ja tämä äsken ommeltu vetoketju + kankaat vuorikankaan päälle oikea puoli ylöspäin.
7. Aseta päällikankaan pala nurin päin (oikea puoli alaspäin) muiden kankaiden päälle. Kankaiden asettelu on siis samanlainen kuin alussa, mutta pelkän vetoketjun sijaan välissä on vetoketju ja siihen kiinni ommellut kankaat.
8. Tarkista, että ylimmän ja alimman kankaan reuna on vetoketjun reunan kanssa samassa kohti ja kiinnitä nuppineuloilla.



VETOKETJUN OMPELU

9. Ompele vetoketju reuna samoin kuin ensimmäisellä kerralla. Käännä tarvittaessa työtä tai siirrä vetoketjupaininjalka toiselle puolelle.
10. Asettele työ kuvan mukaisesti: kankaat omille puolilleen käännettynä, päällikankaan ja vuorikankaan nurjat puolet vastakkain.
11. Silitä vetoketjun vierestä kankaat omille puolilleen. Käytä tarvittaessa nuppineuloja.
12. Ompele tavallisella suoralla ompeleella päällitikkaus muutaman millin päähän kankaan reunasta, molemmin puolin vetoketjua.





13. Aseta kankaat nyt niin, että päällikankaat on oikeat puolet vastakkain ja toisella puolella vetoketjua vuorikankaat oikeat puolet vastakkain. Kiinnitä reunoista nuppineuloilla. Avaa vetoketju osittain auki.

14. Katso, että vetoketjun reunat on päällekkäin ja vetoketjun hammastukset samaan suuntaan käännettynä.

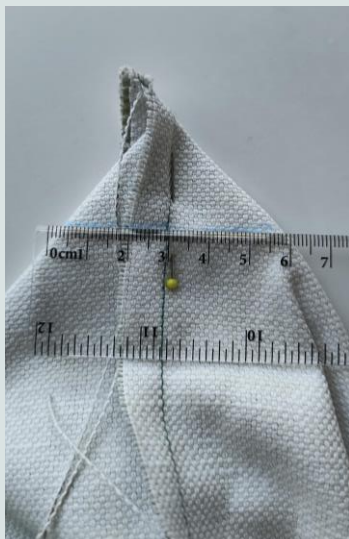
15. Ompele sentin päästä kankaan reunaan ympäri niin, että vuorin pohjaan jää n. 10 cm kääntöaukko. Tee peruutukset alkuun ja loppuun. Ompele vetoketjun kohdat varovasti tarvittaessa käsipyörää käyttäen. Varmista, että et ompele vetoketjun hammastuksen päältä. Tarvittaessa voit ommella hieman lähempää tai kauempaa sen mukaan, mihin asti vetoketjun hammastus tulee.

16. Huolittele reuna siksak-ompeleella tai saumurilla, mutta jätä kääntöaukon kohta huolittelematta.

KULMIEN MUOTOILU

17. Jos haluat vetoketjupussiin muotoillun pohjan, tee nyt kulmien muotoilu:

- Laita kulmasta **sivusauma ja pohjasauma vastakkain**. Voit tarkistaa saumojen kohdat pistämällä nuppineulan toiselta puolelta sauman kohdasta ja katsomalla, onko toinen sauma samassa kohdassa.
- **Mittaa ja piirrä haluamasi kokoinen muotoilu** niin, että sauma on puolivälissä mittaa (kuvassa 6 cm muotoilu, sauma 3 cm kohdalla). Tarkista, että viiva tulee suoraan kulmaan saumaan nähden.
- **Ompele suoralla merkinnän mukaan**, peruutukset/solmut alussa ja lopussa.
- **Toista sama kaikille neljälle kulmalle** eli sekä päällikankaaseen että vuoriin.
- Kulmat voi jättää näin tai halutessasi etenkin jos tekee isoa muotoilua tai paksusta kankaasta, voit leikata ylimääräisen kankaan pois sentin päästä ommelta ja huolitella reunan siksakilla.



OMPELU

18. Leikkaa ylimääräiset langanpätkät ja käännä sitten pussukka oikein päin kääntöaukon kautta.

19. Taita kääntöaukon reunasta 1 cm saumanvara sisäänpäin ja silitä tai kiinnitä nuppineuloilla taitetut reunat vastakkain.

20. Ompele ompelukoneen suoralla ompeleella läheltä taitereunaa kääntöaukko kiinni.

21. Asettele vuori pussukan sisäpuolelle omalle paikalleen. Tee viimeistelysilitys. Valmista tuli!

